

MAJANDUSAASTA ARUANNE

aruandeaasta algus: 01.01.2016

aruandeaasta lõpp: 31.12.2016

sihtasutuse nimi: Integratsiooni Sihtasutus

registrikood: 90000788

tänava/talu nimi, Lõõtsa 2a

maja ja korteri number:

linn: Tallinn

maakond: Harju maakond

postisihnumber: 11415

telefon: +372 6599021

faks: +372 6599022

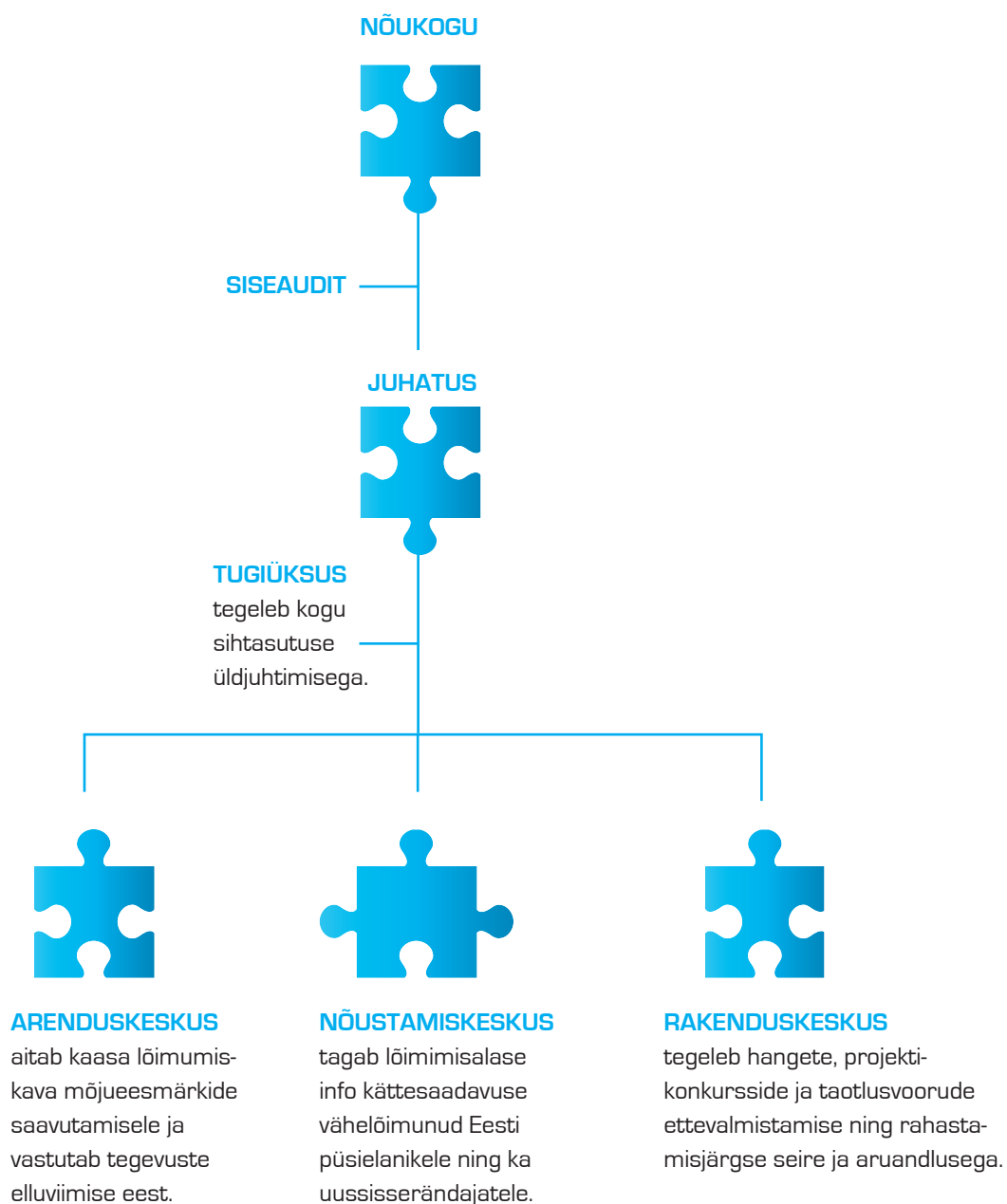
e-posti aadress: info@meis.ee

veebilehe aadress: www.meis.ee

Sisukord

Tegevusaruanne	3
Raamatupidamise aastaaruanne	21
Bilanss	21
Tulemiaruanne	22
Rahavoogude aruanne	23
Netovara muutuste aruanne	24
Raamatupidamise aastaaruande lisad	25
Lisa 1 Arvestuspõhimõtted	25
Lisa 2 Raha	27
Lisa 3 Nõuded ja ettemaksed	28
Lisa 4 Maksude ettemaksed ja maksuvõlad	29
Lisa 5 Materiaalsed põhivarad	29
Lisa 6 Immateriaalsed põhivarad	30
Lisa 7 Kasutusrent	30
Lisa 8 Võlad ja ettemaksed	31
Lisa 9 Sihtotstarbeliselt finantseeritud projektide otsesed kulud	31
Lisa 10 Jagatud annetused ja toetused	31
Lisa 11 Mitmesugused tegevuskulud	32
Lisa 12 Tööjõukulud	32
Lisa 13 Seotud osapooled	32
Lisa 14 Sihtotstarbelised tasud, toetused	33
Lisa 15 Bilansivälised kohustised ja nõuded	34
Lisa 16 Sündmused pärast bilansipäeva ja tingimuslikud koh	36
Aruande allkirjad	37
Vandeauditiitori aruanne	38

MISA STRUKTUUR 2016. aastal



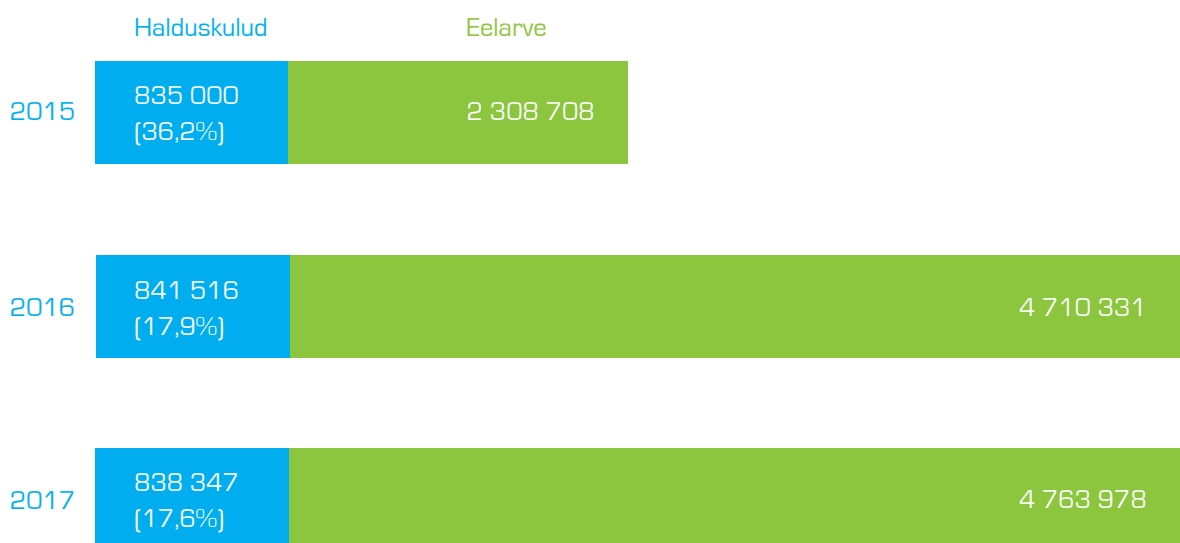
MISA ehk Integratsiooni ja Migratsiooni Sihtasutus Meie Inimesed on valitsuse asutatud eraõiguslik juriidiline isik, mis **algatab ning toetab Eesti ühiskonna integratsioonile suunatud tegevusi eestlaste ja mitte-eestlaste seas ning elanike sisse- ja väljarändega seotud tegevusi**. MISA koondab teavet ning kogemusi lõimumis- ja rändetegevustest ning rakendab seda lõimumis- ja rändeprotsesside toetamisel. Sihtasutusel on 8-liikmeline nõukogu ning alates 15.12.2015 on selle esimees Kristina Kallas. MISA juhib Dmitri Burnašev. Aastal 2016 olid nõukogu liikmetele ja juhatuse liikmele makstud tasud 44 968 eurot, millele lisandusid seadustega ettenähtud maksud.

2016. aasta tegevuste elluviimisel lähtus sihtasutus põhikirjaliste eesmärkide täitmisel tegevuse jätkumise printsiibist ja asutaja määratud rollist ning MISA nõukogu 16.12.2014 kinnitatud strateegiast aastateks 2015–2020. Tegevused lähtusid ka valdkondlikest arengukavadest „Lõimuv Eesti 2020“ ja „Rahvuskaaslaste programm 2014–2020“. Eesmärkide täitmiseks kasutab MISA ministeeriumite eelarvete kaudu riigieelarvelisi ja välisvahendeid, sh Euroopa Liidu programmide vahendeid.



MISA juhataja
Dmitri Burnašev

MISA tegevuskulud



MISA 2016. AASTA TEGEVUSED

Lõimumisvaldkonna tegevused



18.05 anti välja iga-aastased lõimumisvaldkonna arendus- ja meediapreemiad.

Grand Prix Sihtasutuse Eesti Vabaõhumuuseumi Paljurahvuselise Eesti keskus

Preemia saajad

- Sihtasutuse Eesti Vabaõhumuuseumi Paljurahvuselise Eesti keskus
- Ida-Viru Loomemajanduskeskus (TEDx Narva meeskond)

Kategooria

Eestis elavate erinevate rahvuste kultuuride tutvustamine ja kultuuri-traditsioonide säilitamine

Lõimumist toetavad ühistegevused



18.05 anti välja iga-aastased lõimumisvaldkonna arendus- ja meediapreemiad. Nende seast valiti välja ka 2015. aasta parim tegevus, mis mõjutas lõimumisvaldkonna arendamist ning jätkusuutlikkust ühiskonnas tervikuna. 1000 € suuruse *Grand Prix'* preemia pälvis Sihtasutuse Eesti Vabaõhumuuseumi Paljurahvuselise Eesti keskus.

27.09 korraldas MISA koostöös Kultuuriministeeriumiga Soome Helsingi Ülikooli ning Jyväskylä Ülikooli koosseisuvälise professori **Pasi Saukkoneni loengu** teemal „**Kultuuriline mitmekesisus ja kultuuripoliitika Põhjamaades**“. Lektor käsitles Põhja-Euroopa kultuuripoliitika eripärasid ja seda, kuidas kultuuriline mitmekesisus on neis esindatud. Loengule järgnes arutelu külalistega, kelle seas olid Kultuuriministeeriumi esindajad, teadlased ning kultuuriasutuste esindajad.

29.–30.11 toimus Tallinnas Park Inn by Radisson Meriton Conference & Spa hotellis **rahvusvaheline lõimumisalane konverents „Lõimumise väljakutsed radikaliseerivas maailmas“**, mille fookuses olid teise põlvkonna migrantide ja rahvusvähemuste integreerimisega seotud väljakutsed ning parimad praktikad Euroopast. Konverentsil esinesid rahvusvaheliselt tunnustatud eksperdid Kanadast, Suurbritanniast, Venemaalt, Saksamaalt, Norrast, Taanist, Rootsist, Soomest ja Eestist, kes käsitlesid radikaliseerumise ja selle ennetamise, ühiskonna sidususe ja lõimituse tagamise, akulturatsiooni ja kultuurilise mitmekesisuse, tööjõutu-ru kaasavuse ja mitmekesisusega seotud teemasid, samuti arutasid haridussüsteemi ja kodanikuühiskonna rolli üle kultuurilise mitmekesisuse toetamisel.

Konverents tõi kokku üle 170 inimese, kelle seas olid lõimumise valdkonna rahvusvaheliselt tuntud ja tunnustatud eksperdid, poliitikakujundajad, kodanikuühiskonna esindajad, teadlased ning visionäärid, kes käsitlesid paneelarutelude ja praktiliste töötubade raames lõimumise võtmeküsimusi, pakkudes välja võimalikke lahendusi ning jagades parimaid praktikaid. Üritusel oli ulatuslik meediakajastus nii eesti- kui ka venekeelses meedias, kokku 38 kajastust/intervjuud erinevatel lõimumisega seotud teemadel. Eelteavituseks ilmus 5 kajastust/intervjuud. Ettekannete ja töötubade videosalvestused ning materjalid on saadaval konverentsi kodulehel www.misakonverents.ee.



Preemia saajad • Haldi Normet-Saarna

• ERRi telesaade „Meie inimesed“

Kategooria Meediapreemia kultuuridevahelise ja üksteise mõistmise ning sallivuse väärtustamise ja lõimumistemaatika kajastamise eest eesti- ja/või venekeelses meedias

Meediapreemiad ajakirjanikele kultuuridevahelise ning üksteisemõistmise ja sallivuse väärtustamise ning lõimumistemaatika kajastamise eest eesti- ja venekeelses meedias

Kultuuridevaheliste kontaktide edendamine, koostöötegevused ja keeleõpe

15 katusorganisatsiooni kaudu toetati 222 rahvusvähemuste kultuuriseltsi

2016. a jaanuaris toimusid hindamiskomisjoni liikmete kohtumised katusorganisatsioonide esindajatega, kus keskenduti arengueesmärkide saavutamisele. Jaanuaris-veebruaries sõlmiti 15 katusorganisatsiooniga 2016. aasta projektitoetuslepingud 222 liikmesorganisatsiooni tegevuse toetamiseks.

7.-9.06 toimus hindajate järjekordne kohtumine katusorganisatsioonide esindajatega, kus keskenduti kahele teemale – organisatsiooni arengule ning teise teemana kas noorte kaasamisele, täiendava finantseerimise mahu suurendamisele, koostööle Eesti kultuuriasutustega või huvi kasvule esindatava rahvuskultuuri vastu ühiskonnas.

26.-27.11 korraldati Tallinnas 2-päevane täiendkoolitus „Organisatsiooni areng ja kultuuriprojektide turundus“, mis oli suunatud rahvusvähemuste kultuuriseltside juhtidele, aktiivsetele liikmetele ning katusorganisatsioonide juhtidele ja töötajatele. Koolitusel oli 36 osalejat.

Toetati 30 rahvusvähemuste pühapäevakooli tegevust

Rahvusvähemuste pühapäevakoolide baasfinantseerimise kahe taotlusvooru tulemusena toetati 30 pühapäevakooli Tallinnas, Tartus, Valgas, Jõhvis, Sillamäel, Narvas, Tapal, Pärnus, Maardus ja Viljandis. Vene pühapäevakoolidest algas sügisel esmakordselt õppetöö Sinimäel, Toilas ja Kosel. 2016/2017. õppeaastal saavad Eestis elavad 3-18aastased noored õppida keelt ja kultuuri vene, ukraina, läti, aserbaidžaaani, ingerisoomi, armeenia, tatari, gruusia, kabardiini, usbeki ning korea rahvusvähemuste pühapäevakoolides.

„Rahvusvähemuste pühapäevakoolide baasfinantseerimise taotlusvoor“

Taotlusvoor

Konkursi „Rahvusvähemuste kultuuriühingute projektikonkurss“ raames said toetust 33 organisatsiooni. Näiteks rahastati konkursi tulemusena kahte kontserdisarja – vaimuliku muusika ansambli Orthodox Singers'i ning vene rahvamuusikaansambli Zlatõje Gorõ'i esinemisi üle Eesti. Lastele ja noortele mõeldud tegevustest toetati näiteks aserbaidžaaani kultuuri tutvustavaid üritusi Tallinna koolide õpilastele ning Tallinna ja Tartu tudengitele. Esimaks korraldati 21.05 Valgas festival nimega „Ukraina kasakate lõbustused“, mis tutvustas kasakate kombeid ning traditsioone, samuti sai toetust juulis Haapsalus toimunud eestirootslaste laulu- ja tantsupidu. Lisaks mainitud üritustele toetati veel mitmeid teisi projekte.

„Rahvusvähemuste kultuuriühingute projektikonkurss“

Projektikonkurss





Toetati kolme kultuuriüritust ja kolme sporditegevust

Projektikonkurss „Ühise teabevälja edendamine kultuuri- ja sporditegevuste kaudu“

Projektikonkurss



TOETUSE SAAJA

PROJEKT

Eesti Jalgpalli Liit

„Me räägime jalgpalli 2016“ projekti raames tutvusid Ida-Virumaa ja Paldiski noored tuntud Eesti jalgpalluritega

Narva Kutseõppekeskus

Narva Kutseõppekeskuse vene emakeelega 1.-2. kursuse ja Viljandi Kutseõppekeskuse eesti emakeelega 1.-2. kursuse õpilaste sportlike ühistevuste korraldamine

Ida-Virumaa Spordiliit

Ida-Virumaa koolide õpilaste ja õpetajate orienteerumise õppepäevad



TOETUSE SAAJA

PROJEKT

Rahvusoper Estonia

9.-13.10.2016 festival „Narva täis muusikat!“

Musiccase OÜ / Tallinn Music Week

Kultuurilise mitmekesisuse ja TMW raames võrdsete võimaluste programmi korraldamine, sh sümposium „Creativity of Change“, muusikaprogramm „Ethnic Diversity“, rahvuskööikide programm ja rahvusvaheline mitmekesisuse filmiprogramm

N-Videopress OÜ

„Kohtumised Tarkovskiga 2016“ üritused Tallinnas, Maardus, Ida-Virumaal, Tartus ja Pärnus

Tegevused rahvuskultuuriseltside pühapäevakoolide õpetajatele

2016. a jaanuaris toimus Toilas pühapäevakoolide õpetajate 2-päevane täienduskoolitus „Tõhusam emakeele õpetamine pühapäevakoolis“, kus osales 32 õpetajat.

Aprillis algas rahvusvähemuste pühapäevakoolide õpetajate kogemuste vahetamise projekt, millest võttis osa viis õpetajat. Projekt algas ümarlauaga, seejärel külastasid õpetajad üksteise tunde ning lõpus toimus ümarlaud, kus analüüsiti saadud kogemusi.

7.04 toimus Tallinnas Estonia talveaias pidulik tänuüritus rahvusvähemuste pühapäevakoolide õpetajatele, kus anti üle ka 14 tänukirja Eestis tegutsevatele rahvusvähemuste pühapäevakoolide õpetajatele aktiivse tegevuste eestvedamise ning pikaajalise töö eest koolis.

Novembris toimus Narva-Jõesuus kahepäevane koolitus „Mängulised võtted keelelise arengu toetamiseks pühapäevakoolis“, kus tutvustati keelelisi mängu, mida saab kasutada keeleõppes nii nooremas kui ka vanemas eas. Koolitusel osales 30 rahvusvähemuste pühapäevakoolide õpetajat.

Detsembris toimus Tallinnas kaks ühepäevast koolitust – „Laste arengupsühholoogia“ ja „Töö pühapäevakooli õpilaste vanematega“, kus osales 22 rahvusvähemuste pühapäevakoolide õpetajat.

Kaheksas pühapäevakoolis toimusid avatud uste päevad. Ukraina Kultuurikeskuses, Kabardiini pühapäevakoolis, Aserbaidžaani Huvikoolis Orhan, Tallinna Läti Rahvuskoolis TAURENIS, MTÜ Armeenia Pühapäevakoolis Maštots, Pühapäevakoolis LEMMINKÄINEN, Ukraina kaasmaalaste pühapäevakoolis Nadija ja Aserbaidžaani Pühapäevakoolis viidi läbi näidistunnid, kus osales 106 külalist. Samuti toimusid pühapäevakoolide vahel ka parimate õpilaste, õpetajate ja vanemate kohtumised.

Ajavahemikus juuni – oktoober 2016 täiendasid kaheksa õpetajat oma teadmisi Ukrainas, Venemaal, Armeenias ja Tatarstanis.

„Rahvusvähemuste pühapäevakoolide õpetajate täienduskoolitus ajaloolisel kodumaal“

[Projektikonkurss](#)



Keeleõpe

Jätkusid A2-, B1- ja B2-tasemel eesti keele kursused vähelõimunud püsielanikele ning uussisserändajatele. Keelekursused viiakse läbi Tallinnas, Narvas, Jõhvis, Kohtla-Järvel, Sillamäel, Ahtmes, Tartus ja Pärnus. Perioodil 2015–2016 on eesti keele õppes osalenud 3302 inimest.

„Eesti keele kursused vähelõimunud püsielanikele ja uussisserändajatele“

[Hange](#)

Keelekursuste läbiviimise kohad



Eesti keele ja kultuuri tundmise klubisid Eestis elavatele vähelõimunud püsielanikele korraldatakse eelkõige Ida-Virumaal, hulgaliselt Tallinnas ning kaetud on ka Tartu ja Pärnu. Tööd alustasid 30 keele ja kultuuri tundmise klubi, milles osaleb kuni 480 liiget. Kuni 2017. aasta lõpuni osaleb 60 klubi tegevuses vähemalt 960 inimest üle Eesti.

„Eesti keele ja kultuuri tundmise klubi Eestis elavatele vähelõimunud püsielanikele“

[Hange](#)

Märtsis lõppes 2015. aasta sügisel OÜ Alguse korraldatud 160-tunnine eesti keele õpe 235 õpetajale Ida-Virumaal.

Mais viisime läbi Narva, Sillamäe, Jõhvi ja Kohtla-Järve linna üldhariduskoolide, koolieelsete lasteasutuste ja kutsekoolide õpetajatele eesti keele B2- ja/või C1-taseme eksami ettevalmistumiseks konsultatsioonid mahus 20 akadeemilist tundi. Kõik õpetajad registreerisid end eesti keele B2- või C1-taseme eksamile. Koolituse ajal või järgselt osales eksamil 225 õpetajat, 10 õpetajat loobusid või ei ilmunud eksamile.

Oktoobris algas uus 160-tunnine eesti keele õpe 238 õpetajale. Kursused viib läbi OÜ Algus ja need kestavad 2017. a maini. Kursuse lõpus on õpetajatel kohustus sooritada tasemeksam. Lisaks sõlmiti septembris käsundusleping Kallaste kooli 12 õpetajale eesti keele õppe korraldamiseks B2- ja C1-tasemel mahus 160 tundi perioodil oktoober 2016 – mai 2017.

„Eesti keele kursused õpetajatele Ida-Virumaal“

[Hange](#)

Muud kultuuridevahelisi kontakte ja koostööd toetavad tegevused

21.05 toimus teist korda **Narva (eel)arvamusfestival**, kus Sisekaitseakadeemia Migratsiooniuringute keskuse, Politsei- ja Piirivalveameti ning MISA esindajate osalusel arutati teemal „Määratlemata kodakondsusega isikute tulevik: müüdid ja tegelikkus.“ Arutelu käigus jõuti veendumusele, et antud teema tõstatamine ühiskonnas on vajalik, et lükata ümber väärarusaamu ja ühtlasi lähendada eriarvamusel olevaid osapooli. Mõttevahetusest tehtud kokkuvõtte avalikustati MISA uudiskirja vahendusel.

12.–13.08 toimus juba neljas **Arvamusfestival** Paines, milles MISA koostöös Eesti Koostöö Kogu, Eesti Noorsootöö Keskuse, Statistikaameti ja E-riigi Akadeemiaga organiseeris Riigi potentsiaali ala, millel MISA korraldas 12. augustil arutelu teemal „Määratlemata kodakondsusega inimesed – peavalu või kasutamata potentsiaal?“. Arutelu tulemusena jõuti arvamusele, et määratlemata kodakondsusega inimeste probleemid on kogu Eesti ühiskonna mure ja kasutamata potentsiaal; arutleti olukorra muutmise võimaluste ja vajalike sammude üle.

24.09 korraldas MISA esmakordselt koos rahvusvähemuste pühapäevakoolidega Tallinna Õpetajate Majas messi „Rahvuskultuuride mess – käsitöö ja kunsti töötöad, rahvusköögid, muusika ning tants“, mis oli tasuta ja avatud kõikidele huvilistele. Rahvusvähemuste pühapäevakoolid tutvustasid oma rahvuse kultuuri ning kombeid, jagasid infot koolide töö kohta ja viisid läbi harivaid, põnevaid töötubasid. Päeva vältel kostitati külalastajaid rahvuslike suupistetega.

Muukeelse info paremaks esitamiseks etendusasutustes ja muuseumides toetatakse partnerluslepingute alusel vajalike tehniliste vahendite soetamist. Kokku on sõlmitud 15 lepingut erinevate teatrite ning muuseumidega. Sõlmitud on 14 hankelepingut ja mitmel partneril on käsil soetatud tehniliste seadmete katsetamine.

Töötati välja MISA uudiskirja uus kontseptsioon. Ilmus 12 uudiskirja, neist 9 uue kontseptsiooni alusel. Kaasajastati ka MISA veebileht www.meis.ee. Uudiskirja ja veebilehe ajakohastamisega soodustatakse infovahetust, tagatakse lõimumistegevuste ning organisatsioonipõhise teabe edastamine ning info kättesaadavus.





Nõustamistegevused

MISA nõustajad on pakkunud nõustamisteenust aktiivselt erinevatel üritustel üle Eesti. Nõustamisteenust tutvustati kolmel Eesti Töötukassa Ida-Virumaa töömessil, osaleti Tallinnas Kultuurikatlas 27.09 toimunud Karjäärimesil ning 21.05 Narva eelarvamusfestivalil. 4.06 toimunud Narva linna päeval oli avatud keelekohviku teema- ja infotelk. Tallinnas kohtuti ka rahvuskultuuriseltsidega, et pakkuda nende liikmetele nõustamist.

Nõustamisteenuses osales ligikaudu 1880 inimest. Narva ja Tallinna nõustamiskeskuses käis teavet saamas ligikaudu 674 inimest. Kord kuus oli avatud nõustamiskabinet Tallinna Keskraamatukogu Laagna ja Paepealse osakonnas ning Maardu Rahvamajas, Sillamäe Spordikompleksis „Kalev“, Jõhvis Ida-Virumaa maavalitsuses ja Kohtla-Järve Linnavalitsuses. Kohalikes omavalitsustes osales nõustamisel 98 inimest.

2016. aastal suurendati keelekohvikute toimumise kordi Narvas ning algatati eesti keele iseseisva õppe nõustamise piloteerimine Tallinna ja Narva keelekohvikutes, kus ühtekokku on osalenud ca 400 isikut. Eesti keele iseseisva õppe nõustamise piloteerimise raames valmib metoodika keeleõppe nõustamiseks ning keelekohvikute laialdasemaks propageerimiseks.

2.06 korraldas MISA Narvas keelekohvikute päeva seitsme keelekohvikuga, mille eesmärgiks on julgustada inimesi eesti keeles suhtlema. Narva keelekohvikute päeval osales 83 inimest.

MISA nõustajate eestvedamisel **korraldati aasta alguses Ida-Virumaal eesti keele õppimise võimaluste**

tutvustamise teabepäevad, kus anti ülevaade MISA keeleõppevõimalustest ning e-õppe keskkonnast Keeleklikk, tutvustati keeleõppe kulude kompenseerimise variante ja eesti keele õppimise võimalusi töötutele. Teabepäevadel osales kokku 220 inimest.

Nõustamisteenuse ja rakenduskeemi arendamiseks töötas nõustajate meeskond koos asjatundjatega välja **juhtumikorralduse juhise vähelõimunute nõustamiseks**. Telliti ka juhendmaterjali väljatöötamine ning nõustajate koolitus, et nad saaksid sihtrühma nõustamisel *coaching*'u põhimõtteid kasutama hakata.

Noortele suunatud tegevused

2016. aastal toetas MISA üle 1000 noore osalemist püsilaagrite eesti keele ja kultuuri programmilistes tegevustes. Laagritegevused ja pereõpe pakuvad noortele võimalust tutvuda Eesti kultuuriruumiga – maa, ajaloo, oluliste vaatamisväärsuste ning paikadega, kuid õppida ka eestlastest eakaaslastega suheldes eesti keelt. Eelnevate aastate osalejate tagasisidele tuginedes on laagris ja pereõppes kaasalõmine andnud noortele julgust eesti keeles rääkida, samuti on nad avastanud põnevaid paiku Eestimaal ning leidnud uusi tuttavaid ja sõpru, kellega ka pärast laagri lõppu edasi suhelda.

„Eesti keele ja kultuuri tutvustamine projektlaagrites ning eesti keele ja kultuuri õpe peredes“

Konkurss

Projektikonkurss „Eesti keele ja kultuuri programmid noortelaagrites“

Konkurss

21.01.2016 tunnustati 2015. aastal toimunud esseekonkursi „Kuidas ning milles saaksid noored olla kasulikud Eesti ühiskonnale?“ ja kodanikupäeva viktoriinide võitjaid Mustpeade Majas.

MTÜ Avatud Vabariik korraldas seminar-arutelusid eri rahvusest noortele üle Eesti. 2016. aastal arutleti teemal „Minu identiteet, minu väärtused ja inimesed minu ümber“ ning 2017. aasta esimesel poolel teemal „Mina ja ühiskond“. Seminar-arutelud kokku 700-le ja lõppseminar 100-le eri rahvusest noorele kestavad 2017. a maikuuni.

„Noortele suunatud seminar-arutelude korraldamine“

Hange

Veebruaris avaldati Eesti noorsootöö ajakirjas MIHUS 2015. aasta detsembris toimunud koostööseminari tulemusi tutvustav artikkel.



Augustis toimus Laulasmaal ning Paines tasuta **seminar meediahuvilistele noortele** eesmärgiga suurendada noorte teksti- ja diskursuseanalüüsi ning allikate kasutamise oskust. 40 noort kaasati Eesti üldhariduskoolide 10.–12. klassidest ja kutsekoolidest. 23 noore emakeel oli eesti keel ning 17 noore emakeel oli vene keel. Lisaks loengutele, aruteludele, rühmatöödele ja paljudele muudele huvitavatele ettevõtmistele said osalejad praktiseerida ajakirjanduslike lugude tegemist Arvamusfestivalil Paines. Septembris analüüsiti seminari kogemusi ning nende põhjal koostati valikkursuse õppekava ja õppeprotsesside kirjeldus.

„Eesti- ja venekeelsetele gümnaasiumiõpilastele meediaõpetuse seminari korraldamine ja valikkursuse kava ning õppeprotsessi kirjelduse koostamine“

Hange

Oktoobris-novembris viidi koos partneritega läbi vene emakeelega elanikele suunatud **teavitussürituste sari „Noorte võimalused Eestis“**, mille raames jagati teavet eneseteostuse võimaluste kohta Eestis. Tallinnas, Maardus, Pärnus ja Kohtla-Järvel toimunud üritustel osales ühtekokku 62 inimest.

10.–23.10 toimus kodanikuteemaline **esseekonkurss „Eesti Vabariigi 100. sünnipäev – kas olen küllaline või sünnipäevalaps?“**. Tööd esitasid 43 õpilast 14 koolist. Detsembris ilmus auhinnatud eseesid, esseekonkursi juhendit ning esseekonkursi kokkuvõtet sisaldav brošüür tiraažiga 500 eksemplari.

22.–23.11 toimus Tallinnas Innovatsiooni- ja ettevõtluskeskuses Mektory eesti- ning venekeelse programmiga **noortefoorum „Active Youth Forum 2016“**, mis korraldati koostöös Harju Ettevõtlus- ja Arenduskeskusega.

Ürituse eesmärk oli kaasata Eesti noori ühiskonna protsesside kujundamisse ning seeläbi suurendada noorte huvi nende ideede elluviimise vastu, ühtlasi toetada ka ühise teabevälja ja sidusama Eesti kujundamist. Foorumil rääkisid noored sellest, kuidas ning mismoodi saavad nemad mõjutada Eesti ühiskonnas toimuvat, millised on need viisid ja võimalused, mis aitaksid noorel aktiivne olla, panustada eneseteostamisse ning ühtlasi ka kogukonda laiemalt.

Septembris-detsembris 2016 toimus Ida-Virumaa noortele suunatud programm eesmärgiga suurendada osalejate koostöövõimalusi ja omavahelisi kontakte Eesti teiste piirkondade noortega ning ühtlasi näidata noortele eneseteostamisvõimalusi Eestis. Programmis osales enam kui 30 noort Narvast ja Kohtla-Järvelt, kes said osaleda õppereisidel ning koolitustel.



20.12 toimus Riigikogu konverentsisaalis **esseekonkursi ja kodanikupäeva viktoriinide võitjate austamisüritus**, kus kuulutati välja ning autasustati parimaid esseede kirjutajaid, nende juhendajaid ning kodanikupäeva viktoriinide lahendajaid. Enne austamisüritust korraldati osalejatele ekskursioonid Riigikogus.

2016. aastal osales ühiskondlikku sidusust toetavates programmides ligi 50 noort Ida-Virumaalt, kes käisid õppereisidel, osalesid töötubades ja läbisid erinevaid koolitusi. Septembris toimus meeskonna- ning projektijuhtimise koolitus, oktoobris tutvuti Võrumaaga, novembris Tartumaaga ja detsembris Tallinnaga.





Kodanikuhariduse ja kodakondsuse teemalised tegevused

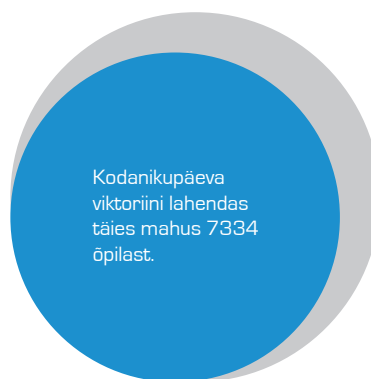
MTÜ Kodanikukoolitus korraldas Eesti Vabariigi põhiseaduse ja kodakondsuse seaduse tundmise koolitusi, millel osales 514 vähelõimunud püsielanikku ning uus-sisserändajat. Õppetöö maht oli 18 akadeemilist tundi.

Kodanikuteadlikkuse- ja sallivuse teemalisi tegevusi toetati 15 projekti raames, millesse kaasati kokku 734 õpilast.

„Kodanikuteadlikkuse- ja sallivuse teemalised üritused ja materjalid“

Projektkonkurss

21.11–2.12 toimusid iga-aastased kodanikupäeva viktoriinid, mille 5. ja 6. klasside küsimused pani kokku viieliikmeline õpilaste meeskond. Üldhariduskoolide 7.–12. klasside ning kutseõppeasutuste õpilaste kodanikupäeva viktoriini küsimused koostas MTÜ Jaan Tõnissoni Instituudi kodanikuhariduse keskuse juhataja Sulev Valdmaa.

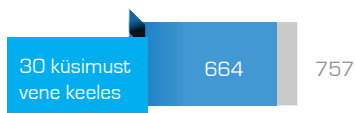


Kokku osales 8289 üldhariduskoolide ja kutseõppeasutuste õpilast.

Viktoriinist osavõtjad



Lahendas viktoriini täies mahus | Kokku osalejaid üldhariduskooli 5. ja 6. klassi õpilaste hulgas



Lahendas viktoriini täies mahus | Kokku osalejaid üldhariduskooli 5. ja 6. klassi õpilaste hulgas



Lahendas viktoriini täies mahus | Kokku üldhariduskooli 7.–12. klasside ja kutseõppeasutuste õpilaste hulgas

26. novembril kodanikupäeva viktoriin kõigile lahendada soovijatele – osales 74 inimest, kellest 52 lahendas viktoriini täies mahus.

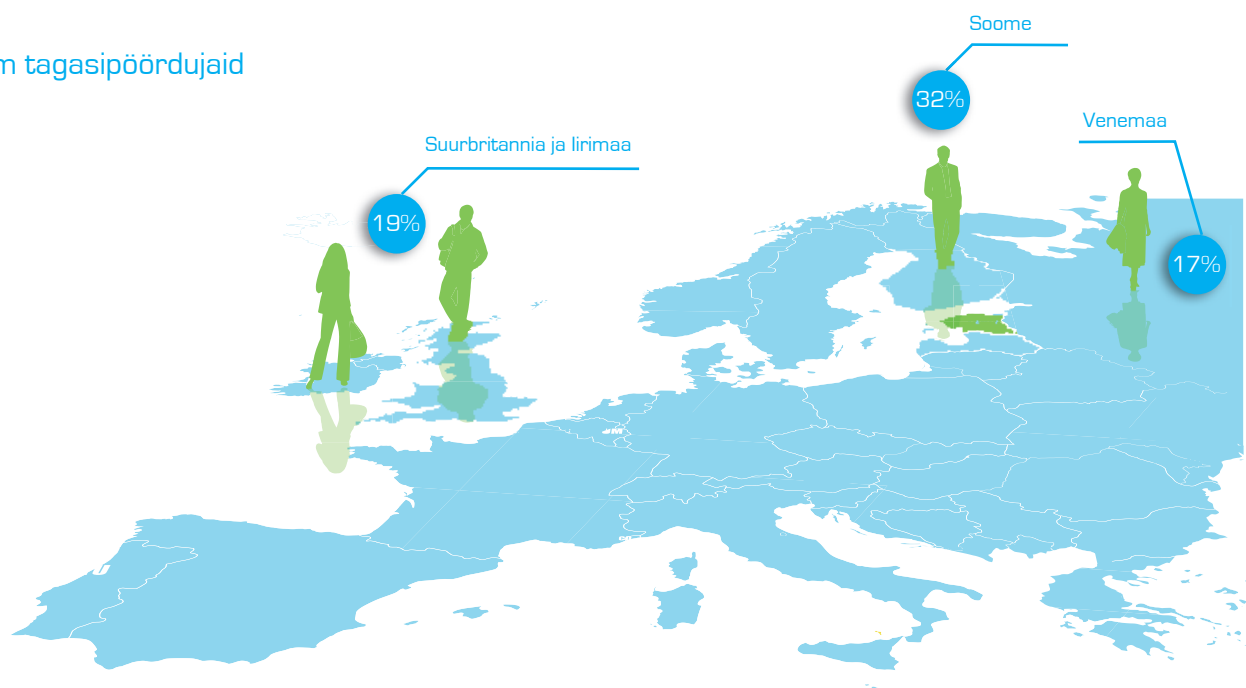


Migratsioonivaldkonna tegevused

Tagasipöördumistoetus määrati 117 Eestisse naasnud eestlasele, Eesti kodanikule või nende järglasele. 41% toetatuist on alaealised lapsed, kellest enamik on sündinud välismaal. MISA nõukogu 7.06.2016 koosoleku otsusega kinnitati muudatused tagasipöördumistoetuse maksmise põhimõtetes. Täiendustena eelistatakse tagasipöördumistoetuste määramisel lastega peresid ning edaspidi toetatakse ka alla 10 aasta Eestist eemal viibinuid kuni 30-aastaseid välismaal magistri- või doktoriõppe läbinud Eestisse tagasi pöörduvaid noori.

Alates 30.04.2016 Eestist väljarändavatele välismaalastele remigreerumistoetust ei eraldata.

Enim tagasipöördujaid





Tegevused teiste valdkondlike arengukavade ja programmide raames

INTERREG Kesk-Läänemere programmi 2014–2020 projekt „Cross-border cooperation on mentoring and peer support for immigrants“ viiakse aastatel 2016–2018 läbi nii Eestis kui ka Soomes. 2016. aastal korraldati Soomes elavatele/töötavatele Eestist pärit inimestele suunatud uuring ja tehti Eesti tööturu rahvusliku ning keelilise jaotuse analüüs. Uuringu tulemustest lähtuvalt loob Soome partner tugi- ja mentorluseenuse ning alustab selle pakkumist Soomes elavatele Eestist pärit inimestele. Analüüsi tulemusena on toodud välja Eesti mentorlusprogrammi osalejate (mentiid) profiilid ja soovitud mentorlusprogrammide, on formuleeritud rida poliitikasoovitusi ning edasiste uuringute soovitusi, mis võimaldavad saada veel paremat ülevaadet Eesti tööjõuturu eripärast ja välja töötada meetmeid olukorra parandamiseks.

Junist augustini toimusid traditsioonilised eesti keele laagrid eesti päritolu noortele. 150 registreeruja seast valiti välja 88 väljaspool Eestit elavat noort, kellest ligikaudu 70% osalesid esmakordselt. Laagris tutvusid noored eesti kultuuriga, õppisid eesti keelt nii tundides kui ka koos kohalike noortega tegutsedes ning käisid loodus- ja kultuurireisidel üle Eesti. Kõik neli laagrivahetust toimusid Venevere Puhkekeskuses Viljandi maakonnas.

„Väljaspool Eestit elavate eesti noorte keelelaagri korraldamine“

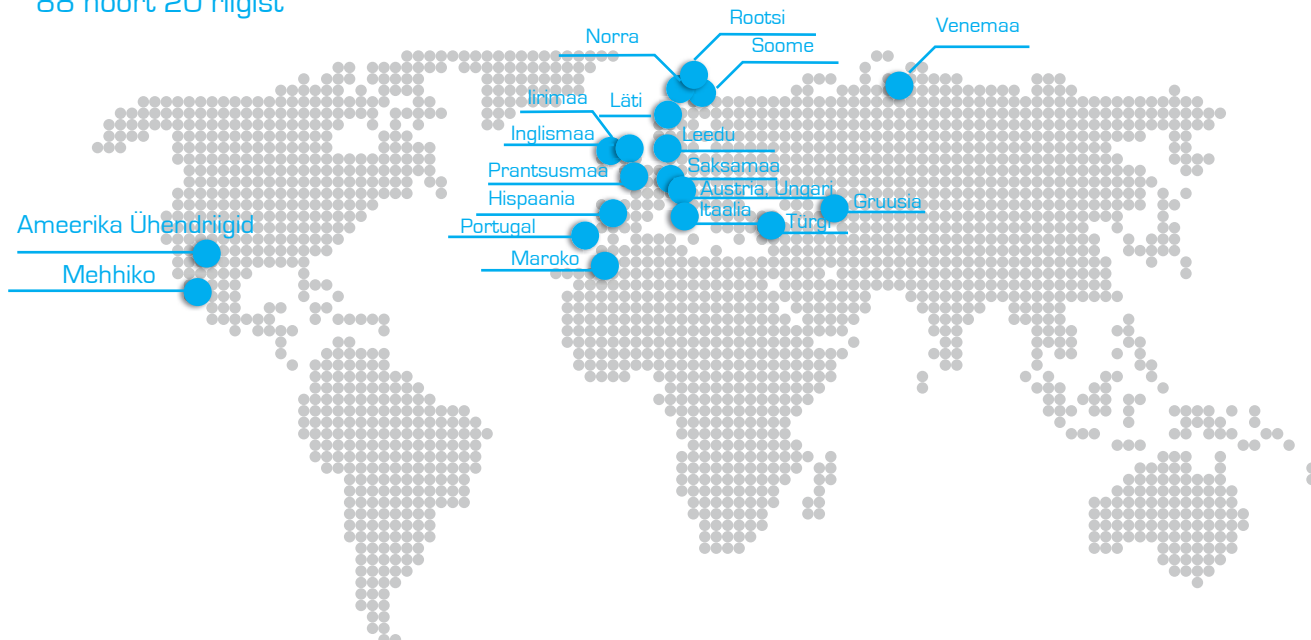
Hange

Toetati 23 väliseesti kultuuriühingut. Rahastatud projektid toetavad eesti keele ja kultuuri säilimist väliseesti kogukondades ning aitavad kaasa eesti kultuuri elushoidmisele ja tundmisele piiri taga.

„Rahvuskaaslaste programmi väliseesti kultuuriühingute projektikonkurss“

Projektikonkurss

Eesti keele laagrites osales 88 noort 20 riigist





Projekti „Uusimmigrant-lastele ja roma lastele suunatud õppenõustamise kvaliteedi parandamine“ elluviimine

MISA osales projekti elluviimisel alates 2014. aasta suvest. Projekti koordineeriv partner oli MTÜ ProDia ning MISA kõrval oli partneriks ka SA Omaäolise Kooli Arenduskeskus. Jaanuarist aprillini 2016 uuendati Sihtasutuse Innove kodulehe alamlehel „Muu kodukeelega laps“ romade ajaloo ja romade hariduse korralduse võimaluste ning kogemuste tutvustamisega seotud materjale. 21.04.2016 toimus projekti tulemusi kokkuvõttev „Roma päritolu õpilaste õppenõustamise võrgustiku konverents“.





MISA 2017. AASTA TEGEVUSED

Alates 15.03.2017 on MISA uus nimi Integratsiooni Sihtasutus. 2017. aasta tegevuste elluviimisel lähtub MISA oma põhikirjaliste eesmärkide täitmisel tegevuse jätkumise printsiibist ja asutaja määratud rollist. Samal ajal tulenevad 2017. aasta eesmärgid valdkondlikust arengukavast „Lõimuv Eesti 2020“.

MISA nõukogu kinnitas 29.11.2016 MISA 2017. aasta eelarve ja detailse tegevuskava, sõlmitud on rahastamislepingud Kultuuriministeeriumi, Riigikantselei ning Haridus- ja Teadusministeeriumiga tegevuste rahastamiseks ning elluviimiseks aastal 2017. Kultuuriminister kinnitas 26.01.2017 käskkirjaga nr 1-2/31 Euroopa Sotsiaalfondist rahastatud projekti „Eesti ühiskonnas lõimumist toetavateks tegevusteks toetuse andmise tingimused“ 2017. aasta tegevuskava ja eelarve. Lisaks viib MISA aastatel 2017–2018 ellu Euroopa Sotsiaalfondi projekti „Vähelõimunute iseiseisva eesti keele õppe õpihoiakute kujundamine“.

MISA 2017. aasta olulisemad eesmärgid

- Tasuta eesti keele kursustel on osalenud 1200 inimest (ka haridustöötajad). Lisaks on loodud täiendavad võimalused 1690 inimesele keeleõppega alustamiseks.
- Keelelise ja kultuurilise kümblyse klubides on osalenud 300 inimest.
- Keele- ning enesearengukohvikutes on osalenud 360 inimest.
- Eesti Vabariigi põhiseaduse ja kodakondsuse seaduse tundmise koolitusel on osalenud 200 inimest.
- Jätkatakse rahvuskultuuriseltside ning pühapäevakoolide tegevuse toetamist.
- Etendusasutustes ja muuseumides muukeelse info paremaks ning efektiivsemaks edastamiseks on vajaduspõhiselt hangitud tehnilised vahendid ja need töötavad.
- Teavituskampaania tulemusel on väärtustatud keeleliselt mitmekesise töötajaskonnaga avaliku sektori organisatsioone ning eesti keelest erineva emakeelega inimesi on teavitatud karjääri võimalustest avalikus sektoris.
- Eetrisse läheb vähemalt kuuest saatest koosnev lõimumisteemaline telesaatesari.
- Korraldatud on kodanikupäeva viktoriinid ning kodanikuteemaline esseekonkurss.
- Toetatud on Eesti Vabariigi 100. sünnipäeva tähistamisega seotud üritusi.
- Välja on antud neli lõimumisvaldkonna meedia- ja arenduspreemiat ning üks *grand prix*.
- Loodud on MISA ja nõustamisteenuse uus veebi-rakendus.
- Valmivad uuringu „Teisest rahvusest isikute rahvuskultuurialastes tegevustes osalemise mõju nende etnilisele identiteedile“ tulemused.
- 16.–17.11.2017 toimub koostöös Kultuuriministeeriumi ja Euroopa Integratsiooni Võrgustikuga rahvusvaheline lõimumisalane konverents.

Raamatupidamise aastaaruanne

Tegevjuhtkonna deklaratsioon

Käesolevaga deklareerin oma vastutust raamatupidamise aastaaruande koostamise eest ja kinnitan, et:

- raamatupidamise aastaaruande koostamisel rakendatud arvestuspõhimõtted on vastavuses Eesti hea raamatupidamistavaga;
- raamatupidamise aastaaruanne kajastab õigesti ning õiglaselt Integratsiooni ja Migratsiooni Sihtasutuse Meie Inimesed finantsseisundit, majandustulemusi ning rahavoogusid;
- Integratsiooni ja Migratsiooni Sihtasutus Meie Inimesed on jätkuvalt tegutsev.



Raamatupidamise aastaaruanne

Bilanss

(eurodes)

	31.12.2016	31.12.2015	Lisa nr
Varad			
Käibevarad			
Raha	368 175	1 071 398	2
Nõuded ja ettemaksud	998 758	195 016	3
Kokku käibevarad	1 366 933	1 266 414	
Põhivarad			
Nõuded ja ettemaksud	1 010	12 951	3
Materiaalsed põhivarad	0	5 554	5
Immateriaalsed põhivarad	0	7 591	6
Kokku põhivarad	1 010	26 096	
Kokku varad	1 367 943	1 292 510	
Kohustised ja netovara			
Kohustised			
Lühiajalised kohustised			
Võlad ja ettemaksud	338 083	53 044	8
Sihtotstarbelised tasud, annetused, toetused	695 790	788 097	14
Kokku lühiajalised kohustised	1 033 873	841 141	
Kokku kohustised	1 033 873	841 141	
Netovara			
Eelmiste perioodide akumuleeritud tulem	451 369	179 368	
Aruandeaasta tulem	-117 299	272 001	
Kokku netovara	334 070	451 369	
Kokku kohustised ja netovara	1 367 943	1 292 510	

Tulemiaruanne

(eurodes)

	2016	2015	Lisa nr
Tulud			
Annetused ja toetused	3 443 584	2 525 364	14
Muud tulud	0	100	
Kokku tulud	3 443 584	2 525 464	
Kulud			
Sihtotstarbeliselt finantseeritud projektide otsesed kulud	-1 150 227	-66 806	9
Jagatud annetused ja toetused	-1 318 597	-1 416 456	10
Mitmesugused tegevuskulud	-265 450	-178 702	11
Tööjõukulud	-626 374	-537 360	12
Põhivarade kulum ja väärtuse langus	-7 345	-3 465	
Muud kulud	-195 427	-53 510	
Kokku kulud	-3 563 420	-2 256 299	
Põhitegevuse tulem	-119 836	269 165	
Intressitulud	2 537	0	
Muud finantstulud ja -kulud	0	2 836	
Aruandeaasta tulem	-117 299	272 001	

Rahavoogude aruanne

(eurodes)

	2016	2015	Lisa nr
Rahavood põhitegevusest			
Põhitegevuse tulem	-119 836	269 165	
Korrigeerimised			
Põhivarade kulum ja väärtuse langus	7 345	3 465	
Muud korrigeerimised	5 800	0	
Kokku korrigeerimised	13 145	3 465	
Põhitegevusega seotud nõuete ja ettemaksete muutus	-792 902	287 590	
Põhitegevusega seotud kohustiste ja ettemaksete muutus	192 731	-434 905	
Kokku rahavood põhitegevusest	-706 862	125 315	
Rahavood investeerimistegevusest			
Laekunud intressid	3 639	1 564	
Kokku rahavood investeerimistegevusest	3 639	1 564	
Kokku rahavood	-703 223	126 879	
Raha ja raha ekvivalendid perioodi alguses	1 071 398	944 519	2
Raha ja raha ekvivalentide muutus	-703 223	126 879	
Raha ja raha ekvivalendid perioodi lõpus	368 175	1 071 398	2

Netovara muutuste aruanne

(eurodes)

	Kokku netovara	
	Akumuleeritud tulem	
31.12.2014	179 368	179 368
Aruandeaasta tulem	272 001	272 001
31.12.2015	451 369	451 369
Aruandeaasta tulem	-117 299	-117 299
31.12.2016	334 070	334 070

Raamatupidamise aastaaruande lisad

Lisa 1 Arvestuspõhimõtted

Üldine informatsioon

Integratsiooni ja Migratsiooni Sihtasutus Meie Inimesed (edaspidi MISA) 2016. aasta raamatupidamise aastaaruanne on koostatud kooskõlas Eesti Vabariigi hea raamatupidamistavaga, aruanne on koostatud eurodes. Hea raamatupidamistava põhinõuded on kehtestatud Eesti Vabariigi raamatupidamise seaduses, mida täiendavad Raamatupidamise Toimkonna poolt välja antud juhendid ning riigi raamatupidamise üldeeskirjas sätestatud nõuded. Hea raamatupidamistava tugineb rahvusvaheliselt tunnustatud arvestuspõhimõtetele (Euroopa Liidu raamatupidamise direktiivid, rahvusvahelised finantsarvestuse standardid ja rahvusvahelised avaliku sektori raamatupidamise standardid. Raamatupidamise aastaaruanne on koostatud lähtudes soetusmaksumuse printsiibist.

Bilansipäevajärgsed sündmused.

Raamatupidamise aastaaruandes kajastuvad olulised vara ja kohustuste hindamist mõjutavad asjaolud, mis ilmnesid bilansipäeva ja aruande koostamispäeva vahel, kuid on seotud aruandeperioodil või varasematel perioodidel toimunud tehingutega.

Toetuse tagasinõudmine.

Toetus nõutakse täielikult või osaliselt tagasi, kui ilmneb, et toetust on kasutatud mitteabikõlblike kulude hüvitamiseks.

Toetuse võib toetuse saajalt osaliselt või täielikult tagasi nõuda, kui:

- 1) ilmneb asjaolu, mille korral toetuse saamise taotlust ei oleks rahuldatud;
- 2) toetust ei ole kasutatud ettenähtud korras ja tingimustel;
- 3) toetuse saaja suhtes on algatatud likvideerimis- või pankrotimenetlus;
- 4) ilmneb, et projekti eesmärgi saavutamiseks kavandatud tulemusi ei saavutata;
- 5) ettekirjutus toetuse kasutamisega kaasneva rikkumise lõpetamiseks, edasiste rikkumiste ärahoidmiseks ja rikkumiste tagajärgede kõrvaldamiseks on jäetud tähtjaks täitmata;
- 6) toetuse saaja ei ole täitnud toetuslepingus või toetuse andmist ja kasutamist reguleerivates õigusaktides talle pandud kohustusi.

Bilansipäevajärgsed sündmused, mida ei ole varade ja kohustuste hindamisel arvesse võetud, kuid mis oluliselt mõjutavad järgmise majandusaasta tulemust, on raamatupidamise aastaaruandes avalikustatud.

Arvestuspõhimõtete või informatsiooni esitusviisi muutused

Muutus põhivara arvele võtmise määr, senise 2000 euro asemel on 5000 eurot. Põhivara soetusmaksumusega alla 5000 eurot on bilansist välja kantud seisuga 31.12.2016.

Tulemiaruanandes on toodud juurde rida Sihtotstarbeliselt finantseeritud projektide otsesed kulud, enne korrigeerimist olid 2015 mitmesugused tegevuskulud 66 806 eurot suuremad, sellega seoses muutus 2016. aastal esitusviis nii tulemiaruanandes kui ka lisas. Uus kirje on kasutusele võetud peegeldamaks õiglasemalt sihtasutuse tegevustega seotud kulusid.

Finantsvarad

Kõik finantsvarad võetakse algselt arvele nende soetusmaksumuses, milleks on antud finantsvara eest makstud tasu õiglane väärtus. Algne soetusmaksumus sisaldab ka kõiki finantsvara soetamisega otseselt kaasnevaid kulutusi, sealhulgas tasud vahendajatele ja nõustajatele, tehinguga kaasnevad mittetagastatavad maksud ja muud sarnased kulutused, v.a. selliste finantsvarade, mida kajastatakse õiglasel väärtusel muutusega läbi tulemiaruande, soetamisega seotud kulutused. Kõik tavapärasel turutingimustel toimuvad finantsvarade ostud ja müügid kajastatakse nende tehingute tehingupäeval, s.t. päeval, mil MISA võtab endale kohustuse (näiteks sõlmib lepingu) teatud finantsvara ostuks või müügiks. Tavapärasel turutingimustel toimuvaks nimetatakse selliseid oste ja müüke, mille puhul ostetava või müüdava finantsvara üleandmine müüjalt ostjale toimub antud turul väljakujunenud või vastavate turegulationidega nõutud perioodi jooksul.

Soetusmaksumuses kajastatavad finantsvarad.

Soetusmaksumuses kajastatavaid finantsvarasid tuleb hinnata alla nende kaetavale väärtusele juhul, kui viimane on finantsvara bilansilisest maksumusest madalam. Soetusmaksumuses kajastatavate finantsvarade kaetav väärtus on finantsvarast eeldatavasti tulevikus saadavad rahavood diskonteerituna turu keskmise tulususe määraga sarnaste finantsvarade suhtes. Finantsvara allahindlus kajastatakse kasumiaruanandes finantskuluna. Soetusmaksumuses kajastatavate finantsvarade allahindlust hiljem ei tühistata. Finantsvarade kajastamine lõpetatakse siis, kui MISA kaotab õiguse finantsvarast tulenevatele rahavogudele või ta annab kolmandale osapoolle üle varast tulenevad rahavood ning enamiku finantsvaraga seotud riskidest ja hüvedest.

Raha

Raha ja raha ekvivalentidena kajastatakse pangakontodel olevaid rahalisi vahendeid.

Välisvaluutas fikseeritud tehingud.

Välisvaluutas fikseeritud tehingute kajastamisel võetakse aluseks tehingu toimumise päeval ametlikult kehtivad Euroopa Keskpanga valuutakursid. Välisvaluutas fikseeritud rahalised varad ja kohustused hinnatakse bilansipäeva seisuga ümber eurodesse bilansipäeval ametlikult kehtivate Eesti Panga valuutakursside alusel. Ümberhindamise tulemusena saadud kursikasumid ja -kahjumid kajastatakse aruandeperioodi tulemiaruaandes, kusjuures tegevustuludes ja -kuludes kajastatakse valuutakursi kasumid ja kahjumid, mis on seotud tarnijate ja ostjate arveldustega, muud valuutakursist tulenevad erinevused kajastatakse aga finantstuludes ja -kuludes.

Nõuded ja ettemaksed

Nõue riigieelarve vastu võetakse üles sihtfinantseerimise vahendite osas juhul, kui kulutused on tehtud või toetuse saaja poolt esitatud maksetaotlus on aktsepteeritud, kuid sihtfinantseerimise summad on sihtasutusele veel laekumata. Toetuse saajale ettemaksena ülekantud toetus kajastatakse ettemakstud toetusena kuni on täidetud toetuse saamise tingimused.

Materiaalsed ja immateriaalsed põhivarad

Materiaalne põhivara.

Materiaalseks põhivaraks loetakse varasid maksumusega alates 5000 eurost ja kasuliku elueaga üle ühe aasta. Varad, mille kasulik eluiga on üle 1 aasta, kuid mille soetusmaksumus on alla 5000 euro, kajastatakse kuni kasutusele võtmiseni vähe väärtusliku inventarina (varudena) ja vara kasutusele võtmise hetkel kantakse 100%-liselt kulusse. Kuludesse kantud väheväärtuslike inventaride üle peetakse arvestust bilansiväliselt alates 320 eurost ja kasuliku elueaga üle ühe aasta. Materiaalne põhivara võetakse arvele tema soetusmaksumuses, mis koosneb ostuhinnast ja otseselt soetamisega seotud kulutustest. Materiaalse põhivara amortiseerimisel kasutatakse lineaarse amortisatsiooni meetodit. Amortisatsiooninorm määratakse igale põhivara objektile eraldi sõltuvalt selle kasulikust elueast. Vara amortiseerimine lõpetatakse kui vara lõppväärtus, milleks on summa, mida MISA saaks vara võõrandamisel täna, juhul kui vara oleks sama vana ja samas seisukorras, nagu ta on eeldatavasti tema kasuliku eluea lõppedes, ületab tema bilansilist jääkmaksumust.

Immateriaalne põhivara.

Immateriaalne põhivara võetakse algselt arvele tema soetusmaksumuses, mis koosneb ostuhinnast ja otseselt soetamisega seotud kulutustest. Edaspidi kajastatakse immateriaalset põhivara bilansis tema soetusmaksumuses, millest on maha arvatud akumulieeritud amortisatsioon ja võimalikud väärtuse langusest tulenevad allahindlused. Immateriaalsetel varadel on piiratud kasulik eluiga. Piiratud kasuliku elueaga immateriaalse põhivara amortiseerimisel kasutatakse lineaarse amortisatsiooni meetodit. Kui on asjaolusid, mis viitavad, et piiratud elueaga immateriaalse vara kaetav väärtus võib olla langenud alla tema bilansilise väärtuse, siis viiakse läbi vara väärtuse languse test ja vajadusel hinnatakse vara alla tema kaetavale väärtusele. Parendustega seotud kulutused lisatakse materiaalse põhivara soetusmaksumusele juhul, kui need vastavad materiaalse põhivara mõistele ja vara bilansis kajastamise kriteeriumitele.

Põhivarade arvelevõtmise alampiir 5000

Kasulik eluiga põhivara gruppide lõikes (aastates)

Põhivara grupi nimi	Kasulik eluiga
Masinad ja seadmed	4
Tarkvara ja litsentsid	5

Rendid

Kapitalirendina kajastatakse selliseid renditehinguid, mille puhul kõik olulised vara omandiga seonduvad riskid ja hüved kanduvad üle rentnikule. Kõiki ülejäänud renditehinguid kajastatakse kasutusrendina. Kasutusrendi puhul kajastab renditavat vara oma bilansis rendileandja. Kasutusrendi maksed kajastatakse rendiperioodi jooksul lineaarselt rendileandja poolt tuluna ning rentniku poolt kuluna.

Annetused ja toetused

- Sihtfinantseerimist tegevuskuludeks kajastatakse tuludes (saaja) ja kuludes (andja) sel perioodil, millal toetuse saaja teeb kulutused, milleks sihtfinantseerimine oli ette nähtud (tagatakse tulude ja kulude vastavus).
- Sihtfinantseerimist põhivara soetamiseks kajastavad saajad tuluna põhivara soetamise perioodis. Andjad kajastavad toetust kuluna sel momendil, kui toetuse saaja teeb kulud või soetab põhivara, milleks sihtfinantseerimine oli ette nähtud.
- Mittesihtotstarbelised toetused nimetatakse alates 01.01.2016 ümber tegevus-toetusteks. Tegevustoetusi kajastatakse kassapõhisel momendil tuluna (saaja) ja kuluna (andja). Seisuga 31.12.2015 kajastatakse kõik seni bilansis arvestatud tegevustoetustega seotud nõuded ja kohustused tuluna või kuluna kontodel 352100 või 452100.

Raamatupidamises eristatakse alates 31.12.2015 toetusi lähtudes sellest, kas toetus antakse konkreetse projekti tarbeks või üldise tegevustoetusena.

Sihtfinantseerimise mõiste täpsustatakse projektipõhise finantseerimisena, mida iseloomustab kindel eesmärk koos näitajatega, mille alusel eesmärgi täitmist mõeldetakse, ajakava ja rahaline eelarve. Toetuse andja või vahendaja nõuab projekti kohta detailset aruandlust koos kulutuste kohta andmete esitamisega ning raha ülejääk nõutakse projekti lõppedes saajalt tagasi. Tegevustoetuse korral võib toetuse saaja seda kasutada suuremal määral oma äranägemisel, sh kas tegevuskulude või investeeringute soetamiseks. Toetusega võib kaasnedä aruandlus tehtud kulutuste kohta, kuid see võib ka puududa. Eelarveaasta lõpuks järelejäänud raha võib nõuda tagasi, kuid sageli jäetakse see saajale järgmise perioodi kulutuste katteks.

Tulud

Tulu kajastatakse saadud või saadaoleva tasu õiglasel väärtuses. Kui tasumine toimub tavatingimustest pikema perioodi jooksul, kajastatakse tulu saadava tasu nüüdsväärtuses. Tulu teenuste müügist kajastatakse teenuse osutamisel. MISA ei teeninud 2016. aastal tulu teenuste müügist.

Sihtfinantseerimist kajastatakse tuluna nendel perioodidel, mil leiavad aset kulud, mille kompenseerimiseks sihtfinantseerimine on mõeldud. Sihtfinantseerimine, mida saadakse eelmistel perioodidel tekkinud kulude eest või millega ei kaasne täiendavaid tulevikku suunatud tingimusi, kajastatakse tuluna perioodis, millal sihtfinantseerimine aset leidis. Sihtfinantseerimist ei kajastata tuluna enne, kui eksisteerib piisav kindlus, et saaja vastab sihtfinantseerimisega seotud tingimustele ja sihtfinantseerimine laekub v.a kui tegemist on tegevustoetusega vt eelmist peatükki annetused ja toetused.

Kulud

Sihtfinantseerimise andjad ja vahendajad kajastavad antud ja vahendatud sihtfinantseerimist kuludes (vahendajad ka tuludes) samadel perioodidel kui toetuste saajad. Kui toetus kehtestatakse perioodiliselt makstavana (sotsiaaltoetused, sh pensionid), võetakse toetus kuluna arvele sellel kuul, mille eest see oli ette nähtud. Kui toetuse andja ja saaja on mõlemad avaliku sektori üksused, peavad nad kokku leppima toetuse liigi ning kannete tegemisel kasutatavad kontod ja tekke-põhised kuupäevad. Kui toetuse vahendaja kajastab toetust oma tulemiaruanDES tuluna ja kuluna, kajastavad toetuse andja ja saaja kumbki tehingupartnerina alati vahendajat ning vahendaja näitab tuludes tehingupartnerina toetuse andjat ja kuludes tehingupartnerina toetuse saajat. Kui sihtfinantseerimise andja ja saaja on mõlemad avaliku sektori üksused ja saajal on aasta lõpu seisuga sihtfinantseerimisega seotud nõudeid või kohustusi andja või saaja ees, esitab saaja andjale või vahendajale sihtfinantseerimisega seotud nõuete, kohustuste, tulude ja kulude kohta aasta lõpu seisuga teatise.

Seotud osapooled

Seotud osapooled MISA mõistes on juhatus, nõukogu, juhtimis- ja kontrollorganite liikmed. Seotud osapooltega 2016. a tehinguid tehtud ei ole.

Lisa 2 Raha

(eurodes)

	31.12.2016	31.12.2015
Arveldusarve Riigikassas	368 175	1 071 398
Kokku raha	368 175	1 071 398

Lisa 3 Nõuded ja ettemaksed (eurodes)

	31.12.2016	Jaotus järelejäänud tähtaja järgi			Lisa nr
		12 kuu jooksul	1 - 5 aasta jooksul	üle 5 aasta	
Maksude ettemaksed ja tagasinõuded	42 600	42 600			4
Muud nõuded	170	170			
Intressinõuded	170	170			
Ettemaksed	3 757	3 757			
Tulevaste perioodide kulud	3 757	3 757			
Ettemaksed toetuse saajatele	153 222	153 222			
Toetuse tagasinõuded	5 185	4 175	1 010		
Kinnipidamise töötasust	136	136			
Nõuded toetuste ja siirete eest	782 516	782 516			14
Tagatisdeposiit	12 182	12 182			
Kokku nõuded ja ettemaksed	999 768	998 758	1 010		
	31.12.2015	Jaotus järelejäänud tähtaja järgi			Lisa nr
		12 kuu jooksul	1 - 5 aasta jooksul	üle 5 aasta	
Maksude ettemaksed ja tagasinõuded	29	29			
Muud nõuded	1 271	1 271			
Intressinõuded	1 271	1 271			
Ettemaksed	836	836	0	0	
Tulevaste perioodide kulud	836	836	0	0	
Ettemaksed toetuse saajatele	154 366	154 366	0	0	
Toetuse tagasinõuded	8 161	6 401	1 760	0	
Kinnipidamised töötasust	42	42	0	0	
Nõuded toetuste ja siirete eest	31 755	31 755	0	0	
Tagatisdeposiit	11 507	316	11 191	0	
Kokku nõuded ja ettemaksed	207 967	195 016	12 951	0	

Lisa 4 Maksude ettemaksed ja maksuvõlad

(eurodes)

	31.12.2016		31.12.2015	
	Ettemaks	Maksuvõlg	Ettemaks	Maksuvõlg
Ettevõtte tulumaks		299		356
Üksikisiku tulumaks		13 896		11 143
Sotsiaalmaks		25 470		20 850
Kohustuslik kogumispension		1 211		839
Töötuskindlustusmaksed		1 724		1 370
Ettemaksukonto jääk	42 600		29	
Kokku maksude ettemaksed ja maksuvõlad	42 600	42 600	29	34 558

Lisa 5 Materiaalsed põhivarad

(eurodes)

	Kokku	
	Masinad ja seadmed	
31.12.2014		
Soetusmaksumus	12 167	12 167
Akumuleeritud kulum	-4 761	-4 761
Jääkmaksumus	7 406	7 406
Amortisatsioonikulu	-1 852	-1 852
31.12.2015		
Soetusmaksumus	12 167	12 167
Akumuleeritud kulum	-6 613	-6 613
Jääkmaksumus	5 554	5 554
Allahindlused väärtuse languse tõttu	-5 554	-5 554
31.12.2016		
Soetusmaksumus	4 761	4 761
Akumuleeritud kulum	-4 761	-4 761
Jääkmaksumus	0	0

Lisa 6 Immateriaalsed põhivarad

(eurodes)

			Kokku
	Arvutitarkvara	Lõpetamata projektid ja ettemaksud	
31.12.2014			
Soetusmaksumus	148 243	5 800	154 043
Akumuleeritud kulum	-144 839		-144 839
Jääkmaksumus	3 404	5 800	9 204
Amortisatsioonikulu	-1 613		-1 613
31.12.2015			
Soetusmaksumus	148 243	5 800	154 043
Akumuleeritud kulum	-146 452		-146 452
Jääkmaksumus	1 791	5 800	7 591
Amortisatsioonikulu	-1 791		-1 791
Muud muutused		-5 800	-5 800
31.12.2016			
Soetusmaksumus	148 243		148 243
Akumuleeritud kulum	-148 243		-148 243
Jääkmaksumus	0		0

Lisa 7 Kasutusrent

(eurodes)

Aruandekohustuslane kui rentnik

	2016	2015	Lisa nr
Kasutusrendikulu	52 067	51 644	11
Järgmiste perioodide kasutusrendikulu mittekatkestatavatest lepingutest			
	31.12.2016	31.12.2015	Lisa nr
12 kuu jooksul	52 067	51 644	11

Novembris 2012.a sõlmiti üürileping AS Technoplisega. Leping sõlmiti määratud tähtajaga ja kehtib viis (5)aastat. Juhul, kui Üürnik jätkab Lepinguga Esemekasutamist pärast Lepinguga punktis nimetatud tähtaja möödumist ning Üürileandja ei avalda õigusaktides sätestatud tähtaja jooksul teistsugust taht, muutub Leping tähtajatuks.

Tähtajatuse muutumise järgselt on kummalgi Pooled õigus Lepinguga igal ajal üles öelda, teatades sellest teisele Pooled kirjalikus vormis ette vähemalt kuus (6) kalendrikuud, v.a kui Pooled ei lepi kirjalikus vormis kokku teisiti, Lepinguga tingimusi võib muuta ainult Pooled kirjalikus vormis kokkuleppel, välja arvatud juhul, kui Lepinguga tingimuste muutmise vajadus tuleneb Eesti Vabariigi kehtivatest õigusaktidest. Nõustamisteenuse pakkumiseks vahelõimunutele Ida-Virumaal sõlmiti 2016. aastal üürileping Narva Kereses Keskusega kolmeks (3)aastaks.

Kontoritehnika rendilepingud kehtivad kaks (2)aastat.

Lisa 8 Võlad ja ettemaksud (eurodes)

	31.12.2016	12 kuu jooksul
Võlad tarnijatele	225 511	225 511
Võlad töövõtjatele	8 068	8 068
Maksuvõlad	42 600	42 600
Saadud ettemaksud	6 000	6 000
Tulevaste perioodide tulud	6 000	6 000
Võlad toetuste saajatele	55 904	55 904
Kokku võlad ja ettemaksud	338 083	338 083
	31.12.2015	12 kuu jooksul
Võlad tarnijatele	11 592	11 592
Võlad töövõtjatele	6 894	6 894
Maksuvõlad	34 558	34 558
Kokku võlad ja ettemaksud	53 044	53 044

Lisa 9 Sihtotstarbeliselt finantseeritud projektide otsesed kulud (eurodes)

	2016	2015
Koolituskulud	1 150 227	66 806
Kokku sihtotstarbeliselt finantseeritud projektide otsesed kulud	1 150 227	66 806

Eesti keele kursused tasemetel A2, B1, B2, C1; Eesti Vabariigi põhiseaduse ja kodakondsusseaduse tundmise koolitused, eesti keele ja kultuuri tundmise klubid, noortele suunatud koolitused jm sihtrühmale suunatud koolitused summas 1 150 227 eurot (2015.a 66 806 eurot).

Lisa 10 Jagatud annetused ja toetused (eurodes)

	2016	2015
Stipendiumid, preemiad	5 000	9 000
Tagasipöördujate (Immigreerujate) toetus	59 248	84 104
Teenuste lepingud sh töövõtulepingud	240 567	238 594
Projektide toetuslepingud	893 444	1 084 758
Partneritele põhivara ostuks	120 338	0
Kokku jagatud annetused ja toetused	1 318 597	1 416 456

Lisa 11 Mitmesugused tegevuskulud

(eurodes)

	2016	2015
Üür ja rent	52 067	51 644
Energia	8 990	9 924
Elektrienergia	5 676	6 486
Soojusenergia	2 047	1 902
Kütus	1 267	1 536
Mitmesugused bürookulud	174 345	112 563
Uurimis- ja arengukulud	8 477	70
Lähetuskulud	6 623	5 363
Koolituskulud	14 948	6 008
Kulu ebatõenäoliselt laekuvatest nõuetest	0	-6 870
Kokku mitmesugused tegevuskulud	265 450	178 702

Lisa 12 Tööjõukulud

(eurodes)

	2016	2015
Palgakulu	463 262	398 820
Sotsiaalmaksud	155 920	134 137
Muud	7 192	4 403
Kokku tööjõukulud	626 374	537 360
Töötajate keskmine arv taandatuna täistööajale	20	26

Oma töötajate palgakulud 434 071 eurot, võlaõiguslikud lepingud 29 191 eurot.

Oma töötajaid 20, lisaks 1 juhataja ja 8 nõukogu liiget. 2015 aastal lisatud töötajate arvule nõukogu liikmed.

Lisa 13 Seotud osapooled

(eurodes)

Liikmete arv majandusaasta lõpu seisuga		
	31.12.2016	31.12.2015
Füüsilisest isikust liikmete arv	9	9

Tegev- ja kõrgemale juhtkonnale arvestatud tasud ja muud olulised soodustused		
	2016	2015
Arvestatud tasu	44 968	43 583
Preemia, tulemustasu	0	5 400

MISA nõukogu on 8-liikmeline. MISA juhib üheliikmeline juhatus.

Lisa 14 Sihtotstarbelised tasud, toetused

Finantseerijate lõikes saadud sihtfinantseerimine

Rahastaja	Programm	2 016	Nõude saldo 31.12.2016	Sisse	Raha tagastus	Nõude vähenemine	Välja	2 015	Nõude saldo 31.12.2015
SA Innove	"Eesti ühiskonnas lõimumist toetavateks tegevusteks toetuse andmise tingimused" 2014-2020	0	767 530	878 167	122 772	4 503	1 662 704	139 778	4 503
Kultuuriministeerium	riigieelarveline eraldis "Eesti lõimumiskava 2014-2020" rakendamiseks	104 997		1 378 798	10	20 492	1 273 801	10	20 492
Haridus- ja Teadusministeerium	riigieelarveline eraldis "Eesti lõimumiskava 2014-2020" rakendamiseks	570 793		459 230	38 414		490 599	640 576	
Interreg	Interreg		11 901				11 901	0	0
Soome (Põhjamaade Ministrite Nõukogu)	NordPlus					1 869			1 869
EMP	Riskilapsed ja noored (EMP)	0		6 426		4 891	1 535		4 891
Riigikantselei	EV 100	20 000		20 000					
Suurbritannia	Rahvusvaheline konverents		3 045				3 045		0
KOKKU:		695 790	782 476	2 742 621	161 196	31 755	3 443 585	780 364	31 755

Rahandusministri 11. detsembri 2003. a määruse nr 105 „Riigi raamatupidamise üldeeskiri”, muutmine muudatus sisse viidud 31.12.2015, seadus jõustus 01.01.2016.

01.01.2016 muutus tegevustoetuse arvestuspõhimõte, siis ettemakstud sihtfinantseerimise saldo viidi tuludesse summas 272 630 eurot, mis varasemalt oleks kajastatud 31.12.2015 kohustisena.

Lisa 15 Bilansivälised kohustised ja nõuded

Tulenevalt Riigi Raamatupidamise üldeeskirjast kajastatakse toetuse andmiseks võetud kohustisi bilansiväliste kohustistena. 2016. a lõpuks oli bilansiväliste kohustiste jääk (maksmata lepingulised kohustised) summas 1 502 536 (toetusleping 67 759, töövõtuleping 1 434 777).

2015. a lõpuks oli bilansiväliste kohustiste jääk (maksmata lepingulised kohustised) summas 965 547 eurot sh 17 382 eurot toetuslepingutega seotud kohustised ja 948 165 eurot töövõtulepingutega seotud kohustised.

Tabelis on toodud bilansiväliste kohustiste jagunemine rahastajate vahel.

Kohustised				
Rahastaja	Programm	leping	31.12.2016	31.12.2015
ESF (SA Innove)	"Eesti ühiskonnas lõimumist toetavateks tegevusteks toetuse andmise tingimused" 2014-2020	töövõtuleping sh parterlusleping	1 394 291	886 975
Haridus-ja Teadusministeerium	riigieelarveline eraldis "Eesti lõimumiskava 2014-2020" rakendamiseks	toetusleping	10 229	10 839
Haridus-ja Teadusministeerium	riigieelarveline eraldis "Eesti lõimumiskava 2014-2020" rakendamiseks	töövõtuleping	40 486	58 670
Kultuuriministeerium	riigieelarveline eraldis "Eesti lõimumiskava 2014-2020" rakendamiseks	toetusleping	1 618	6 543
Kultuuriministeerium	riigieelarveline eraldis "Eesti lõimumiskava 2014-2020" rakendamiseks	töövõtuleping	0	2 520
Riigikantselei	Eesti Vabariik 100	toetusleping	2 000	0
Piiriülene koostöö	Interreg	töövõtuleping	53 912	0
toetusleping kokku:			13 847	17 382
töövõtuleping kokku:			1 488 689	948 165
Kokku:			1 502 536	965 547

Tulenevalt Riigi Raamatupidamise üldeeskirjast kajastatakse toetuse nõuded bilansivälise nõudena.

Nõuded				
Rahastaja	Programm		31.12.2016	31.12.2015
ESF (SA Innove)	"Eesti ühiskonnas lõimumist toetavateks tegevusteks toetuse andmise tingimused" 2015-2022		7 951 401	9 576 074
ESF (SA Innove)	"Vähelõimunute iseseisva eesti keele õppe õpihoiakute kujundamine"		242 217	0
Piiriülene koostöö	Interreg		136 658	0
Kokku:			8 330 276	9 576 074

Lisa 16 Sündmused pärast bilansipäeva ja tingimuslikud kohustised

Sündmused peale bilansipäeva

Alates 01.01.2017 osutab MISA-le peronali-ja palgaarvestuse ning finantsarvestuse teenust Riigi Tugiteenuste Keskus. Alates 15.03.2017 on MISA uus nimi Integratsiooni Sihtasutus. Seoses sellega, et MISA juhataja leping lõpeb 30.06.2017 kuulutati märtsis 2017 välja juhatuse liikme konkurss. Päevakorral on MISA kolimine Narva hiljemalt 30.06.2018.

Tingimuslikud kohustused

Tulenevalt MISA juhataja lepingust on nõukogul õigus määrata juhatajale lisatasu. 2016. aastal ei määratud 2015. aasta tulemuste eest juhatajale lisatasu. Kuna puudub selgus, kas juhatajale määratakse lisatasu ning millises suuruses, on antud informatsioon avalikustatud tingimusliku kohustisena.